

-él.

LES ÉLÉMENTS ET ODYSSEY-BLAGNAC :
15 ANS D'UN FRUCTUEUX COMPAGNONNAGE

IBERIA
MUSIC FOR QUEEN MARY
LES ENSEMBLES INDÉPENDANTS EN 2015
UNE SAISON AVEC LES ÉLÉMENTS

2015_2016

les-éléments.
chœur de chambre joël suhubiette

Economics, a living art in Toulouse



TSE est partenaire du
chœur de chambre
les-éléments.
chœur de chambre joël suhubiette



sommaire / -él. mai 2015

04_09

actualités artistiques

IBERIA,
UN PARCOURS MUSICAL
À TRAVERS LE TEMPS
DANS LA PÉNINSULE IBÉRIQUE
CONCERTO SOAVE,
UNE COLLABORATION ARTISTIQUE
SOUS LE SIGNE DE L'AMITIÉ
TIERCÉ GAGNANT,
3 DATES QUI COMPTENT...
UNE SAISON AVEC LES ÉLÉMENTS

10_11

idées

**LES ENSEMBLES DE MUSIQUE
INDÉPENDANTS EN 2015**
UN TEXTE DE JACQUES TOUBON

12_21

grand angle

**LES ÉLÉMENTS ET ODYSSEUS-BLAGNAC :
15 ANS D'UN FRUCTUEUX
COMPAGNONNAGE**
UN REPORTAGE DE SONIA MOUMEN

22_26

vie de l'association

CARTHAGE ET BEYROUTH 2014,
AUTOMNE MUSICAL
EN MÉDITERRANÉE
MÉCÉNAT PARTICIPATIF,
DU CHŒUR POUR LES ÉLÉMENTS
MÉCÉNAT DE COMPÉTENCES,
L'AGENCE INCONITO
PARTENAIRE DES ÉLÉMENTS
ON A ÉTÉ...
MON TOULOUSE / LAURENT ADNET
MÉDITERRANÉE SACRÉE
EN CHIFFRES
ENCHANTONS-NOUS /
RETOUR SUR LA SAISON 1

édito



Projets partagés, nouvelles initiatives, soutien...

En travaillant à cette nouvelle édition de notre mag -el, je me rends compte que ces mots ont un sens fort au sein de la vie actuelle de l'ensemble. En ces temps où la culture doit lutter pour maintenir sa place, il est plus que jamais d'actualité de fédérer nos paroles, comme nous le faisons au sein de la FEVIS, de cultiver les résidences artistiques, de coproduire des projets avec d'autres ensembles, d'aller chercher de nouveaux financements comme le mécénat participatif, de maintenir des projets artistiques exigeants sans céder à une facilité commerciale et de toujours donner la parole aux créateurs que sont les compositeurs d'aujourd'hui. Autant de sujets que vous retrouverez développés dans ce magazine, lien avec notre public et nos partenaires. Au plaisir de vous retrouver lors de nos prochains concerts.

JOËL SUHUBIETTE

... UN PARCOURS MUSICAL
À TRAVERS LE TEMPS
DANS LA PÉNINSULE
IBÉRIQUE

En tournée dès le 5 mai 2015 et tout l'été, Iberia, nouveau programme a cappella des éléments, rend hommage aux grands maîtres de la polyphonie ibérique de la renaissance et donne vie à deux nouvelles créations contemporaines commandées au portugais António Chagas Rosa et à l'espagnol Iván Solano.

ENTRETIEN AVEC JOËL SUHUBIETTE

IBERIA

Joël Suhubiette, pourquoi ce mélange de musique ancienne et musique contemporaine dans vos programmes ?

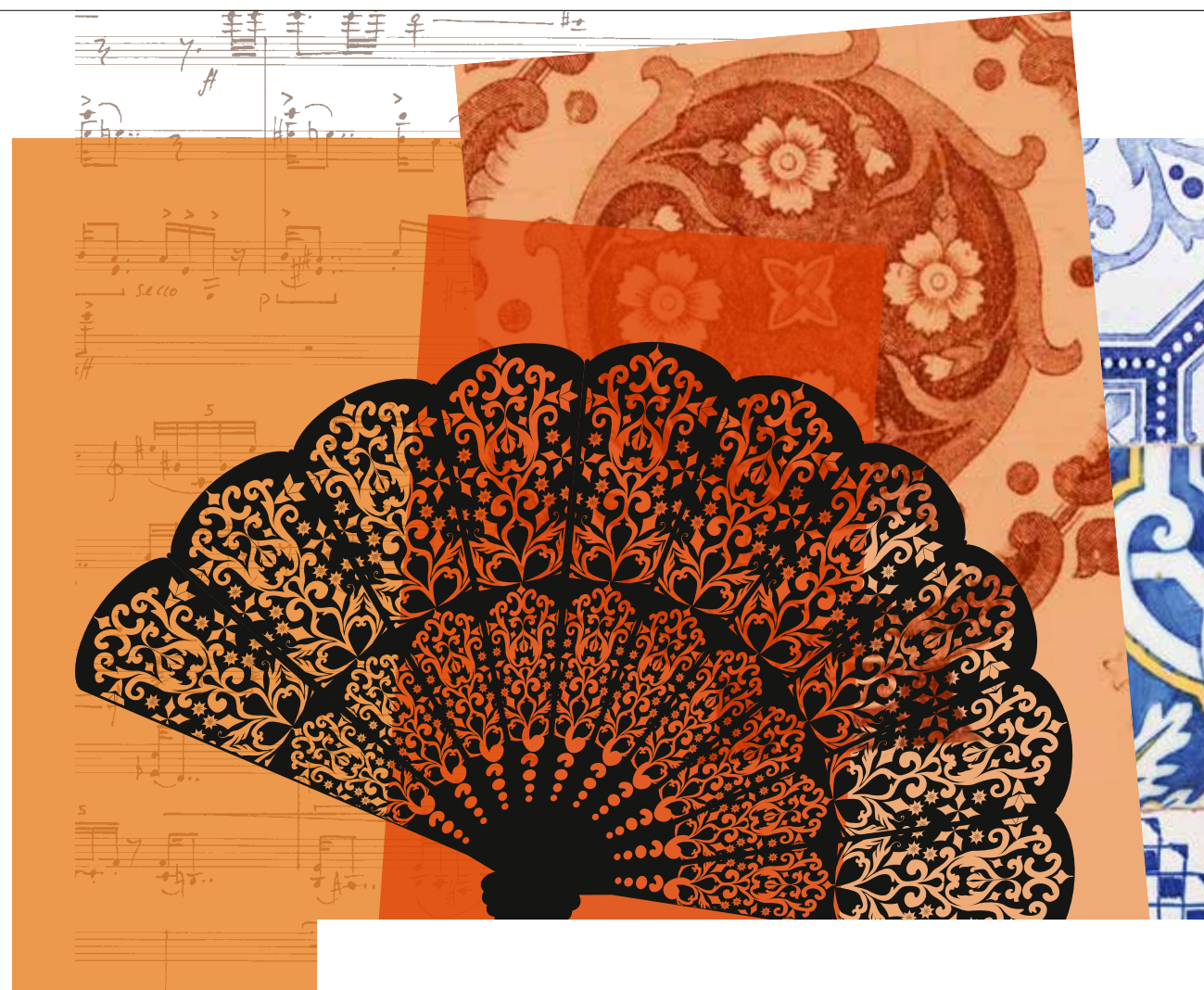
C'est une forme de concert que j'affectionne en effet mais principalement autour de programme à thème, comme nous l'avons fait par le passé avec « Méditerranée sacrée » et « Polychoralité ». J'aime construire ce mélange autour du répertoire a cappella, ce qui exclut de suite les époques baroque et classique. Les pièces anciennes sont puisées le plus souvent dans le répertoire de la renaissance, d'une richesse incroyable et qui suppose des chanteurs aguerris au style et au travail de justesse sur le tempérament inégal utilisé à cette époque... des qualités également utiles pour interpréter le répertoire contemporain qui demande la même rigueur. De plus, défenseur de la création contemporaine, je pense qu'intégrer ce répertoire dans des programmes mélangeant les époques permet d'attirer un plus vaste public qui, je m'en suis rendu



compte, se révèle très réceptif et ému par ces œuvres nouvelles.

Avec Iberia, comment s'est construit votre choix musical pour les musiques anciennes ?

La polyphonie au siècle d'or en Espagne et au Portugal est particulièrement riche. Elle rayonne à cette époque dans toute l'Europe et voyage dans le Nouveau Monde. Cela fait un moment que je voulais faire ce répertoire avec les éléments. Il a été difficile de choisir parmi tant de chefs-d'œuvre, et je me suis tourné naturellement vers les plus grands compositeurs de cette époque. Pour l'Espagne, Tomás Luis de Victoria, connu en son temps dans toute l'Europe, également Francisco Guerrero qui, au delà de ses nombreuses compositions en latin et en castillan, laisse aussi un récit étonnant et passionnant sur son voyage mouvementé à Jérusalem. Pour le Portugal, les compositeurs royaux Filipe de Magalhães et Manuel Cardoso se sont tout de suite imposés et j'ai été séduit par



la beauté des Lamentations de Cardoso. Leur œuvre à tous est colossale et nous en livrerons quelques joyaux. J'ai tenu à interpréter également quelques pièces plus anciennes représentatives du rayonnement musical de la péninsule ibérique avant la renaissance : une des Cantigas de Santa Maria, écrite au XIII^e siècle par le roi Alphonse X de Castille et chantée en galicien et deux pièces du Codex las Huelgas composé au XIV^e siècle à la cathédrale de Burgos.

Comment s'est fait le choix des compositeurs contemporains du programme ?

Tout d'abord, j'ai choisi la plupart des œuvres anciennes de manière à fournir une base de programme et un écrin aux pièces d'aujourd'hui mais j'ai également pensé à la pièce du compositeur anglais Jonathan Harvey « Sobre Un Extasis De Alta Contemplación » composée en 1975 sur un texte en castillan de San Juan de La Cruz. Harvey, sur ce texte mystique, réussit une œuvre d'une très grande force dramatique et émotionnelle.

Pour commander deux nouvelles pièces, j'ai cherché, écouté, lu des partitions de compositeurs espagnols et portugais d'aujourd'hui. La musique du portugais António Chagas Rosa m'a séduit, sa connaissance des voix également, et j'ai beaucoup aimé sa composition sur le conte les Sorcières qu'a créé et enregistré l'ensemble Musicatreize de Marseille. Il s'est montré réellement enthousiaste par le projet dès que je l'ai contacté. Pour l'Espagne, Catherine Peillon, directrice de notre maison de disque, m'a parlé du jeune compositeur Iván Solano. J'ai pu lire ses œuvres vocales et assister à une de ses créations. Lui aussi a tout de suite donné son accord pour composer une pièce à intégrer dans ce programme de polyphonies. À l'heure où nous parlons, j'ai reçu les deux partitions commandées et suis en train de les étudier. Les deux œuvres sont bien sûr différentes, chacune dans leur propre langage et matière sonore, mais toutes deux animées d'un passionnant travail sur la relation texte-musique que j'affectionne particulièrement.



**LUMINE
CLARESCET**

« L'œuvre est conçue pour dix-huit voix solistes sur des textes, en latin, des prophéties de la Sibylle de Cumes déjà mis en musique par Roland de Lassus au XVI^e siècle. La nature hermétique et païenne de ces textes m'a toujours fasciné, quoique leur contenu ait été absorbé par la culture chrétienne. Ils permettent au compositeur de créer des tableaux sonores exquis, dans la mesure où ils mentionnent le chromatisme, le transcendant, la méditation, l'éternité et la soumission des hommes aux lois des dieux. »

António Chagas Rosa

CIELO ARTERIAL

« Univers sonore électroacoustique, Cielo Arterial s'entremêle aux textures, images et sons du texte de Catherine Peillon sur lequel la pièce est composée. Représentation d'un ciel changeant qui rougit parfois... respire des gouttes d'eau... se réveille vif, énergique, plein de souffle et mouvement, et qui d'autres fois décompose ses nuages pour se révéler dégagé. Un ciel lisse et calme comme si la musique était lumière... les directions se croisent... ascensions, chutes, lignes droites... textures granuleuses, frottements, clusters... aussi accords parfaits et intervalles justes, posés... et puis... la phonétique de la langue comme un grain qui tisse la matière sonore qui compose l'air de la voix. »

Iván Solano

LES ÉLÉMENTS CONCERTO SOAVE

UNE COLLABORATION ARTISTIQUE SOUS LE SIGNE DE L'AMITIÉ



Maria Cristina Kiehr, Jean-Marc Aymes
Photo © Catherine Peillon

AVEC LES COMPOSITEURS, CHANTEURS, ENSEMBLES MUSICAUX, JOËL SUHUBIETTE A TOUJOURS CHERCHÉ À MULTIPLIER LES COLLABORATIONS ARTISTIQUES. CELLE QU'IL A DÉVELOPPÉE AVEC LE CLAVECINISTE, ORGANISTE ET COFONDATEUR DU CONCERTO SOAVE JEAN-MARC AYMES, CONFIRME, SI L'ON EN DOUTAIT, QU'AMITIÉ ET MUSIQUE FONT DÉCIDÉMENT BON MÉNAGE. À L'OCCASION DE LA CRÉATION DU PROGRAMME *MUSIC FOR QUEEN MARY* AUTOUR D'HENRY PURCELL ET DE LA REPRISE DU *HACHO* DE ZAD MOULTAKA, RETOUR SUR UNE BELLE COMPLICITÉ.

Ils ont à peine vingt ans, nous sommes au début des années quatre-vingt et ils fréquentent ensemble les bancs de l'Université de Musicologie et du Conservatoire de Toulouse. Le premier, c'est Jean-Marc Aymes. Il a l'accent chantant de l'Aude et une passion pour le clavecin et la musique ancienne. Le second, Joël Suhubiette, se passionne pour le chant et la musique chorale. Ensemble, ils écoutent, découvrent, explorent ce que

le répertoire Renaissance et Baroque a créé de plus beau. Quelques années plus tard, tandis que Jean-Marc Aymes affine son projet autour de la musique baroque, Joël Suhubiette débute une carrière de chanteur à Paris et fonde un premier ensemble vocal avec des amis du Conservatoire et de l'Université. Nous sommes en 1985, les deux hommes s'en souviennent encore. Pour le tout premier concert vocal dirigé par Joël Suhubiette (il a alors

tout juste 23 ans), c'est le complice et ami Jean-Marc Aymes qui est au clavecin...

SE RETROUVER AUTOUR DE ZAD MOULTAKA

Et puis... Et puis, chacun poursuivra sa quête... et les deux hommes se retrouvent occasionnellement sur une même scène, avec la Fenice ou l'Ensemble Jacques Moderne. Parallèlement, chacun d'eux a creusé son sillon. Jean-Marc Aymes a fondé avec la soprano Maria Cristina Kiehr le prestigieux ensemble Concerto Soave. Joël Suhubiette a fait des éléments le chœur exigeant que l'on connaît avec un répertoire allant du sacré au profane, de la musique ancienne à des formes très contemporaines, comme avec les œuvres du compositeur libanais Zad Moultaqa. Un Moultaqa qui rêve justement d'écrire une Passion d'aujourd'hui mais avec des instrumentistes baroques comme ceux du Concerto Soave. Une Passion qui soit teintée d'Orient et Occident. Une passion

LES ÉLÉMENTS À LA PHILHARMONIE DE PARIS

Les éléments seront présents dans la nouvelle salle parisienne conçue par l'architecte Jean Nouvel et inaugurée en janvier dernier. Deux concerts à venir avec le *Requiem pour un jeune Poète* de Bernd Alois Zimmermann sous la direction de Michel Tabachnik, le 2 juin 2015 et avec le *Requiem* de Brahms sous la direction d'Emmanuel Krivine, le 29 mars 2016.

TIERCÉ GAGNANT

3 DATES QUI COMPTENT

- > 2 JUIN 2015 : PHILHARMONIE DE PARIS
- > 24 JUILLET 2015 : ALCOBACA - PORTUGAL
- > 15 DÉCEMBRE 2015 : TARBES

Philharmonie de Paris / Juin 2015.

Dans ce nouveau lieu de la musique qui rassemble l'actuelle Cité de la musique et le nouveau bâtiment conçu par Jean Nouvel, tout récemment inauguré au début de l'année, Michel Tabachnik et l'Orchestre de la SWR de Stuttgart proposent deux œuvres du compositeur allemand Bernd Alois Zimmermann : *Photopsis* et le *Requiem pour un jeune poète*.

Le chœur de chambre les éléments se produira à cette occasion aux côtés des Cris de Paris, du chœur de l'armée française et des élèves du département Jazz et Musiques improvisées du Conservatoire de Paris.

Cistermúsica à Alcobaca (Portugal) / Juillet 2015.

À l'invitation d'un des plus prestigieux festivals de musique portugais, le chœur de chambre les éléments présente pour la 54^{ème} fois son programme fétiche *Méditerranée Sacrée* mais qui sera complété par une œuvre intitulée *Lumine clarescet*, commande faite par Joël Suhubiette au compositeur portugais António Chagas Rosa et interprétée en création mondiale à Toulouse le 5 mai 2015.

Le Parvis de Tarbes / Décembre 2015.

Dans ce lieu de la région Midi-Pyrénées fidèle aux éléments depuis plus de 15 ans, un nouveau programme intitulé *Jubilate* réunit à nouveau le chœur de chambre et Café Zimmermann autour de Jean-Sébastien Bach, avec notamment la brillante cantate « *Nun komm, der Heiden Heiland* » annonçant l'arrivée prochaine de la nativité du Christ et la Messe luthérienne en sol majeur.

ON EN PARLE DANS LA PRESSE

(À propos du programme Des Américains à Paris)

Festival de Saintes le 17 juillet 2014

Les quatre *Motets* de Copland déploient une simplicité et un naturel qu'exaltent les solistes des éléments (...). Avec un célèbre extrait d'*Einstein on the Beach* (de Philip Glass), déli-vrés du sens, les sons achèvent leur travail hypnotique, portés par la précision sans faute de Joël Suhubiette et de ses chanteurs.

ConcertoNet.com / G. Charlassier / Août 2014

On connaît bien Joël Suhubiette. Depuis de nombreuses années, grâce au chœur de chambre les éléments, son bras armé, il nous a fait adhérer à son éclectisme musical, reliant la musique baroque aux compositeurs d'aujourd'hui.

Ramdam / A. Lacambra / Novembre 2014

(À propos de la sortie du CD L'Âme Slave)

Au fil d'interprétations savoureuses et contrastées, en compagnie de la pianiste Corine Durous, les éléments restituent la poésie des paysages forestiers, la douceur des nuits apaisées, la mélancolie des complaintes amoureuses, l'ivresse des danses folles, l'ironie des fables cruelles...

Intramuros / J. Gac / Juillet 2014

(À propos du concert Méditerranée Sacrée)

**Concert à l'Acropolium de Carthage (Tunisie)
le 20 octobre 2014**

Une prestation plus que surprenante, à la limite de l'envoûtement (...). Plénitude et richesse des timbres de cette formation se révélèrent tout simplement confondantes de puissances, de clarté, de virtuosité musicale de chacun comme de l'ensemble, tout cela sous la direction d'un chef de chœur capable de conjuguer fidélité au texte et émotion.

La Presse / R. Nedim / Octobre 2014

Concert en l'Église St Maron de Beyrouth (Liban) le 2 décembre 2014

On la croit lisse et bleue, la Méditerranée, mais en fait elle peut être, malgré son aveuglante lumière, terre de tragédie et de drame. Avec la force et la beauté du chœur « Les Éléments » dirigé par Joël Suhubiette, voilà, devant un cercle de mélomanes, une vibrante illustration sous les voûtes de l'église Saint-Maron à Gemmayzé. (...) Psalmodiés, murmurés, scandés, susurrés, répétés, déclamés en tonalités drues, retenues, ondulantes, basiques ou emphatiques, ces chants (...) attestent des multiples paysages (vocaux et humains, avec le savoureux mélange des langues qui sont par elles-mêmes une musicalité incomparable) d'une région entre rocaïlle et broussaille. (...) Un théâtre fabuleux, une reconstitution historique dont l'âme et l'essence sont la voix humaine dans tout son humble dénuement et sa sidérante puissance.

L'Orient, Le Jour / E. Davidian / Déc. 2014



CONCERTO SOAVE - © R. AYACH

> LES ÉLÉMENTS & CONCERTO SOAVE (SUITE)

dont la Marie pourrait être incarnée par la voix de Maria Cristina Kiehr. Une Passion dont le chœur des éléments pourrait restituer la profondeur et la musicalité. **Hacho La Passion selon Marie**, oratorio syriaque contemporain de Zad Moultaqa, fait ainsi se croiser en 2011 les chemins des deux amis et de leurs ensembles pour la première fois autour d'une œuvre d'aujourd'hui lors d'une création mondiale au Festival d'Ambronay... Un moment rare sur le plan artistique et intense sur le plan humain.

DE LA MUSIQUE CONTEMPORAINE À L'UNIVERS D'HENRY PURCELL

Quatre ans plus tard, les deux ensembles décident d'imaginer un programme dans lequel leurs qualités d'interprétation respectives pourraient à nouveau s'exprimer conjointement. Ce sera **Music for Queen Mary** autour d'Henry Purcell, créé dans le cadre du Festival marseillais Mars en baroque au printemps 2015. Souvent catalogué comme un spécialiste de la musique italienne, Jean-Marc Aymes avait déjà abordé à plusieurs reprises le répertoire anglais (il avait entre autres

dirigé The Fairy Queen), cependant que Joël Suhubiette connaissait déjà l'univers de Henry Purcell dont il a dirigé l'Opéra **Didon et Enée**, les musiques de scène de King Arthur, et souhaitait à nouveau continuer d'explorer le répertoire sacré. Ainsi, ont-ils construit un programme autour d'œuvres écrites pendant le règne de Mary II, de 1689 à sa mort en 1694. On y trouve notamment l'anthem pour le Couronnement du Roi William et de la Reine Mary, la musique pour les Funérailles de la Reine, une Ode écrite pour son anniversaire, des anthems pour le Chœur de la Chapelle Royale et des œuvres profanes comme des extraits de **Dramatic music from The Fairy Queen** dont le livret est directement inspiré du **Songe d'une nuit d'été** de William Shakespeare.

Un programme qui célèbre le génie d'un compositeur trop tôt disparu, au sommet de son art, et qui réunit les chanteurs des éléments et les musiciens de Concerto Soave. Une place de choix a été laissée à la soprano Maria Cristina Kiehr dans de bouleversantes pièces solos. De quoi se réjouir que la musique sache aussi bien sceller des amitiés de presque 30 ans...

une saison avec les éléments

RÉÉDITION DISCOGRAPHIE

Sorti en 2003 et récompensé par un diapason d'or, l'enregistrement **Shakespeare Songs/Full Fathom Five** du chœur de chambre les éléments, indisponible depuis quelques années, est remis au catalogue de la maison de disque Hortus. Il sera disponible chez les disquaires dès mai 2015.



LE CHŒUR DE CHAMBRE ET ARCHIPELS, L'ATELIER VOCAL DES ÉLÉMENTS

2015/2016
EN TOURNÉE EN RÉGION MIDI-PYRÉNÉES,
EN FRANCE ET À L'ÉTRANGER...

DES AMÉRICAINS À PARIS

Un siècle de musique américaine a cappella. Des œuvres sacrées et profanes des amis et élèves de la grande pédagogue française Nadia Boulanger : Copland, Bernstein, Stravinsky, Rorem, Reich et Glass.

Théâtre du Vellein le 19 janvier 2015 / **Scène Nationale de Besançon** le 20 janvier 2015 / **L'Astrada à Marciac** le 25 janvier 2015 / **Centre des Arts Pluriels d'Ettelbruck (Luxembourg)** le 13 mars 2015 / **Espace Jéliote à Oloron Sainte-Marie** le 15 mars 2015.

HAENDEL, L'ITALIEN

Les éléments et les Passions - Orchestre baroque de Montauban, à nouveau complices, autour d'Haendel en Italie et son virtuose Dixit Dominus.

Scène Nationale de Narbonne le 5 février 2015 / **Théâtre de Castres** le 8 février 2015.

IBERIA

NOUVEAU PROGRAMME

C'est dans la péninsule ibérique que le chœur les éléments nous convie, pour un nouveau parcours musical à travers le temps, de la musique ancienne des grands maîtres d'Espagne et du Portugal aux œuvres commandées pour ce programme au compositeur portugais António Chagas Rosa et au compositeur espagnol Iván Solano.

Cathédrale Saint-Étienne de Toulouse le 5 mai 2015 / **Festival Les Voix du Prieuré au Bourget du Lac** le 5 juin 2015 / **Festival Musiques des Lumières à Sorèze** le 18 juillet 2015 / **Festival de Sylvanès** le 19 juillet 2015 / **Festival Musique en Chemin à La Romieu** le 31 juillet 2015 / **Cathédrale de Foix** le 2 juin 2016

REQUIEM POUR UN JEUNE POÈTE DE BERND ALOIS ZIMMERMANN

Michel Tabachnik et l'Orchestre de la SWR de Stuttgart proposent deux œuvres du compositeur allemand Bernd Alois Zimmermann : Photoptosis et le Requiem pour un jeune poète. Le chœur de chambre les éléments se produira à cette occasion aux côtés des Cris de Paris, du chœur de l'armée française et des élèves du département Jazz et Musiques improvisées du Conservatoire de Paris.

La Philharmonie de Paris le 2 juin 2015.

HACHO, LA PASSION SELON MARIE DE ZAD MOULTAKA

Oratorio syriaque contemporain, avec la complicité de Concerto Soave et de la soprano Maria Cristina Kiehr, les éléments nous font vivre en un temps « réel » et intérieur ce moment au pied de la croix où le Christ est supplicié sous le regard de sa mère.

Abbaye de Noirlac le 20 juin 2015.

MÉDITERRANÉE SACRÉE

Avec ces nouvelles dates, les éléments fêtent le 54^{ème} concert de leur programme fétiche qui les a menés de France en Espagne, des États-Unis au Canada, du Liban à la Tunisie et bientôt au Portugal.

Les Flâneries Musicales de Reims le 9 juillet 2015 / **Festival Cistermúsica de Alcobaca (Portugal)** le 24 juillet 2015 / **Rencontres Musicales de Vézelay** le 20 août 2015.

PURCELL : MUSIC FOR QUEEN MARY NOUVEAU PROGRAMME

Pour leur deuxième collaboration, les éléments et Concerto Soave se retrouvent autour des œuvres d'Henry Purcell écrites lors du règne de Mary II de 1689 à sa mort en 1694.

Festival Mars en Baroque à Marseille le 28 mars 2015 / **Festival de Lourdes** le 29 mars 2015 / **Festival Toulouse d'été** le 22 juillet 2015 / **Festival de la Chaise Dieu** le 27 août 2015 / **Oratoire du Louvre à Paris** le 25 novembre 2015 / **Odysseus-Blagnac** le 4 mai 2016.

BACH : JUBILATE NOUVEAU PROGRAMME

Ce programme festif réunit à nouveau les éléments et Café Zimmermann autour de Jean-Sébastien Bach, avec la brillante cantate « Nun komm, der Heiden Heiland » annonçant l'arrivée prochaine de la nativité du Christ et la Messe luthérienne en sol majeur.

Odysseus-Blagnac le 14 décembre 2015 / **Le Parvis de Tarbes** le 15 décembre 2015 / **Cathédrale de Nice** le 16 décembre 2015.

REQUIEM DE BRAHMS NOUVEAU PROGRAMME

Les éléments retrouvent la Chambre Philharmonique et Emmanuel Krivine dans une des plus grandes œuvres chorales de Brahms, son Requiem, composé à partir des saintes Écritures, notamment de la traduction en allemand de la Bible.

Philharmonie de Paris le 29 mars 2016 / **MC2 Grenoble** le 30 mars 2016.

ARCHIPELS, L'ATELIER VOCAL DES ÉLÉMENTS

LITTÉRATURE ET MUSIQUE CHORALE
Espace Les Musicales à Orthez le 24 janvier 2015.

MESSIE DE HAENDEL avec Les Passions, les chœurs A Contretemps et Nota Bene
Cathédrale de Montauban le 14 mars 2015 / **Halle aux Grains de Toulouse** le 15 mars 2015.

HOMMAGE À NOUGARO

Le Bascala à Bruguières le 10 avril 2015 / **Le Bijou à Toulouse** les 25 et 26 juin 2015.

VERDI/WAGNER avec l'Orchestre National du Capitole et le Chœur Aïda
Halle aux Grains de Toulouse le 4 juillet 2015.

GLORIA DE VIVALDI
avec l'Orchestre National du Capitole
Abbaye-école de Sorèze le 11 juillet 2015.

HOMMAGE À BENJAMIN BRITTEN
avec l'organiste Sylvie Pérez
Cathédrale de Cahors le 18 octobre 2015.



La Fédération des Ensembles Vocaux et Instrumentaux Spécialisés (FEVIS) est une instance collégiale de représentation des ensembles musicaux indépendants français dont le chœur de chambre les éléments est membre. Jacques Toubon, son Président, nous donne sa vision de ce secteur qu'il décrit comme un des trois piliers de la musique en France.

LES ENSEMBLES DE MUSIQUE INDÉPENDANTS EN 2015

Le mouvement que constituent les ensembles musicaux indépendants, est aujourd'hui en pleine maturité. Nous sommes fiers des quelques 5 décennies durant lesquelles nos ensembles ont fait vivre 10 siècles de patrimoine musical, tout en présentant des créations artistiques mémorables.

Notre mouvement atteint un moment charnière de son développement. En effet, aujourd'hui, nos aînés imaginent les modalités de transmission de leur patrimoine. Au moment où nos structures se transforment, il s'agit donc de réaffirmer leur essence.

À l'origine, elles sont le projet d'un artiste avant d'être une institution implantée. Cependant, elles deviennent des cellules économiques qui participent à l'identité d'un territoire. Les cinq piliers que sont leurs activités de recherche, d'édition, de création, d'interprétation et de formation des musiciens, constituent pour chacune une véritable mission de service public.

Il me paraît aujourd'hui nécessaire, au vu de l'histoire et de l'expérience du mouvement de l'indépendance, d'évoquer le cycle de vie et la pérennité de nos ensembles, le rôle du financement public dans leurs budgets, le

statut social et professionnel des musiciens engagés, les problématiques de programmation et de diffusion, et enfin, le rôle des pouvoirs publics vis-à-vis de ce secteur, l'un des trois piliers de la musique en France.

Leur fonctionnement simple comporte des avantages multiples et les rend aptes, plus que d'autres, à absorber certains effets de la crise. Leur capacité d'autofinancement, sans équivalent parmi les formations musicales et la flexibilité de leurs effectifs, leur permettent de maintenir un nombre de concerts stable malgré la baisse globale de la demande et des fonds qui leurs sont alloués.

Cependant, cette capacité d'adaptation ne doit pas minimiser les effets dangereux de la baisse de moyens : chute du nombre de musiciens engagés par concert, réduction du nombre de répétitions sont autant de phénomènes qui affectent directement la qualité artistique de leurs projets. C'est pourquoi je tiens à rappeler que notre mouvement ne peut exister sans un soutien financier engagé de l'État et des collectivités territoriales. Les prochaines conséquences politiques et économiques de la réforme territoriale nous motivent à promouvoir un

système plus performant dans le dialogue, l'évaluation de notre travail et l'attribution des aides.

Le statut social et professionnel des musiciens est précisément ce qui permet la mobilité, la flexibilité, la décentralisation sur le territoire – autant de spécificités propres à leur vie artistique. Un tel statut garantit la qualité artistique par une évaluation implicite constante. Il ne se résume donc pas aux questions matérielles et financières, il est aussi une manière de favoriser un état d'esprit et une recherche constante du « mieux » qui est au cœur de leurs projets. Les engagements en CDD d'usage, sont le socle de leur production artistique. Ils leur permettent de disposer du temps nécessaire à la recherche appliquée et à l'approfondissement de leur travail jusqu'à la période de production.

La programmation et la diffusion sont essentielles pour permettre le rayonnement de leur production artistique auprès du public. Ils travaillent avec les festivals, les scènes nationales, les théâtres mais il reste encore de nombreuses formes originales de partenariat à imaginer et à explorer. Par exemple, les résidences légères, non exclusives, éventuellement

multi régionales, permettraient de les inscrire au service d'un territoire en garantissant la mise en œuvre d'actions éducatives et culturelles locales, tout en mettant à leur disposition de précieuses ressources logistiques. Un dialogue régulier avec les pouvoirs publics ainsi qu'avec les lieux de programmation est donc un élément constitutif du développement de leur activité pour qu'ils soient reconnus comme des acteurs à part entière de la politique musicale.

Les artistes sont des entrepreneurs et citoyens locaux. Ils apportent leur pierre à l'édifice du lien social, le supplément d'âme à une société dont les modèles de pensée s'épuisent à la même vitesse que les ressources. Impliqués dans leur travail artistique comme dans la transmission de leur savoir et de leur passion, ils réalisent de multiples actions de médiations, permettent un rayonnement international de la culture créée en France, et sont un facteur clé du dynamisme économique des territoires permettant la création directe et indirecte d'activités et d'emplois.

Le rôle des artistes dans notre société doit être toujours mieux compris, et accompagné avec conviction par nos élus.



JACQUES TOUBON
PRÉSIDENT
DE LA FEVIS

QUELQUES CHIFFRES

116 structures professionnelles représentant l'équivalent d'une entreprise de 785 personnes à temps plein.

66,3 % d'auto financement (vente, mécénat, partenariats...)

3 257 concerts en 2014.

990 programmes différents.



RARES SONT LES ENSEMBLES VOCAUX
QUI PEUVENT SE TARGUER D'UN LONG
ET FRUCTUEUX COMPAGNONNAGE
AVEC UNE SALLE DE SPECTACLES.
C'EST POURTANT CE QUE VIVENT DEPUIS PLUS DE 15 ANS
LES ÉLÉMENTS ET ODYSSUD À BLAGNAC.
C'EST ICI, DANS LA VILLE DE L'AÉRONAUTIQUE,
À QUELQUES ENCABLURES DE LA VILLE ROSE,
QUE JOËL SUHUBIETTE ET SON CHŒUR
ONT TROUVÉ UN LIEU DE RÉSIDENCE ET DE DIFFUSION FIDÈLE.
REGARDS CROISÉS.

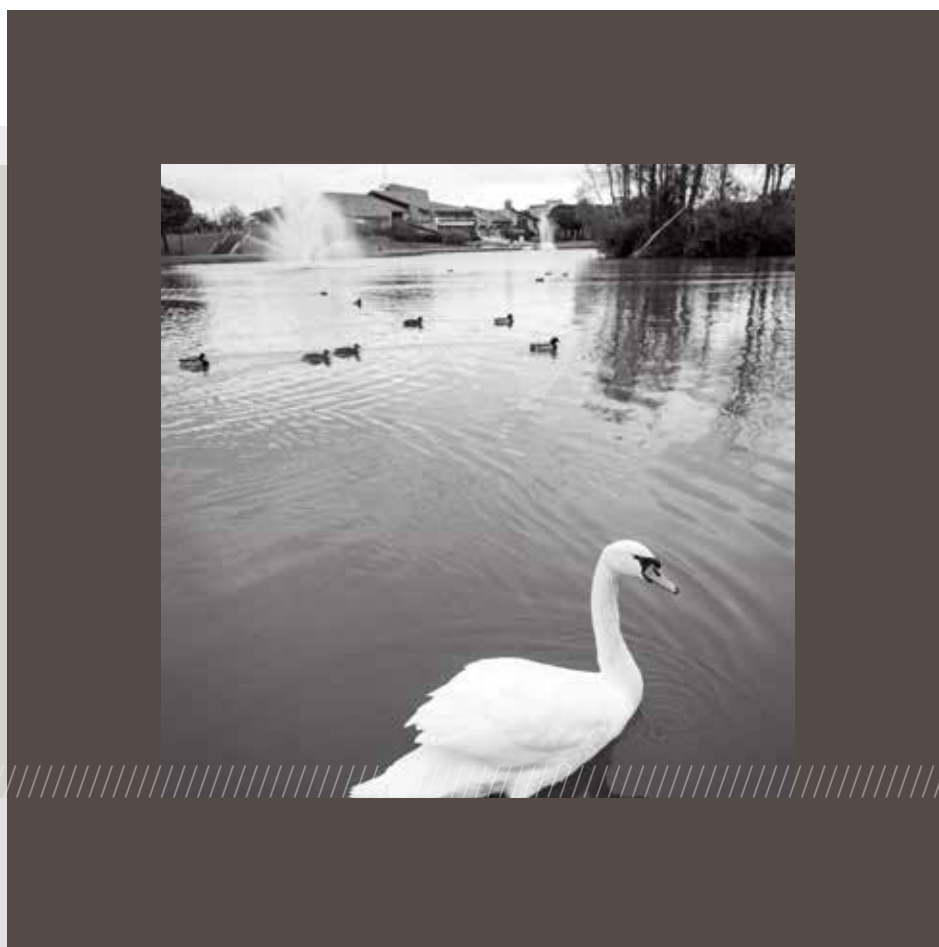
TEXTE SONIA MOUMEN
PHOTOS LAURENT PASCAL

Les éléments &

ODYSSUD Blagnac

15 ANS
D'UN FRUCTUEUX COMPAGNONNAGE





produire. J'ai naturellement imaginé que le soutien aux ensembles musicaux et vocaux, qu'ils soient sur un répertoire ancien ou contemporain, pouvait être un axe fort de développement. »

INVENTER UN MODÈLE SPÉCIFIQUE

À l'époque, *éOle*, collectif de musique contemporaine dirigé par les compositeurs Pierre Jodlowski et Bertrand Dubedout, est déjà en résidence. Emmanuel Gaillard pressent que la complémentarité avec les éléments serait susceptible de créer une dynamique artistique intéressante autour de la musique contemporaine. « Déjà à l'époque, c'était un ensemble au niveau excellent mais ils avaient du mal à trouver

Tout commence il y a presque 20 ans. Joël Suhubiette crée un ensemble vocal professionnel à Toulouse : les éléments. Immédiatement reconnu pour son exigence et ses qualités d'interprétation, le chœur est très vite invité par Thierry Carlier à se produire sur la scène d'Odysseus dont il est à l'époque le directeur. Nous sommes en 1999 et les *Shakespeare Songs* du jeune ensemble bouleversent le public toulousain et marquent le début d'une aventure qui n'a eu de cesse depuis de se réinventer au fil des saisons. Emmanuel Gaillard, qui se voit confier la direction d'Odysseus en juin 2000, résume assez bien la relation qui le lie depuis aux éléments : « une joie sans cesse renouvelée ! » L'arrivée à la tête de la salle de cet ancien de Science-Po Paris,

passé par les ressources humaines avant de bifurquer vers la musique et la danse - « un choix de passion » - n'est sans doute pas pour rien dans la réussite de ce compagnonnage. Car en matière de musique, le jeune directeur en connaît un rayon : grand mélomane, il a été administrateur de l'Ensemble Vocal Baroque et Renaissance A Sei Voci avant d'être Délégué Général de l'Orchestre de Chambre de Toulouse. Et si Odysseus revendique sa vocation pluridisciplinaire, Emmanuel Gaillard n'aura de cesse d'y affirmer la place des musiques anciennes et nouvelles et des ensembles musicaux. « À Toulouse, il y a toujours eu une grande dynamique en matière de musique ancienne avec des musiciens et des ensembles de très bon niveau mais ils avaient paradoxalement du mal à se



| 2009 : MÉDITERRANÉE SACRÉE |

Une des premières interprétations du programme le plus donné par notre chœur ces dernières années. Comme d'habitude, Odyssud nous accompagne dans toutes nos créations contemporaines. { JS }

Le programme Méditerranée Sacrée est vraiment magnifique, on y retrouve toute la perfection et le niveau d'excellence des éléments dans une interprétation lumineuse, à la fois tonique et raffinée. { EG }

{ JOËL SUHUBIETTE ET EMMANUEL GAILLARD SE SOUVIENNENT... }

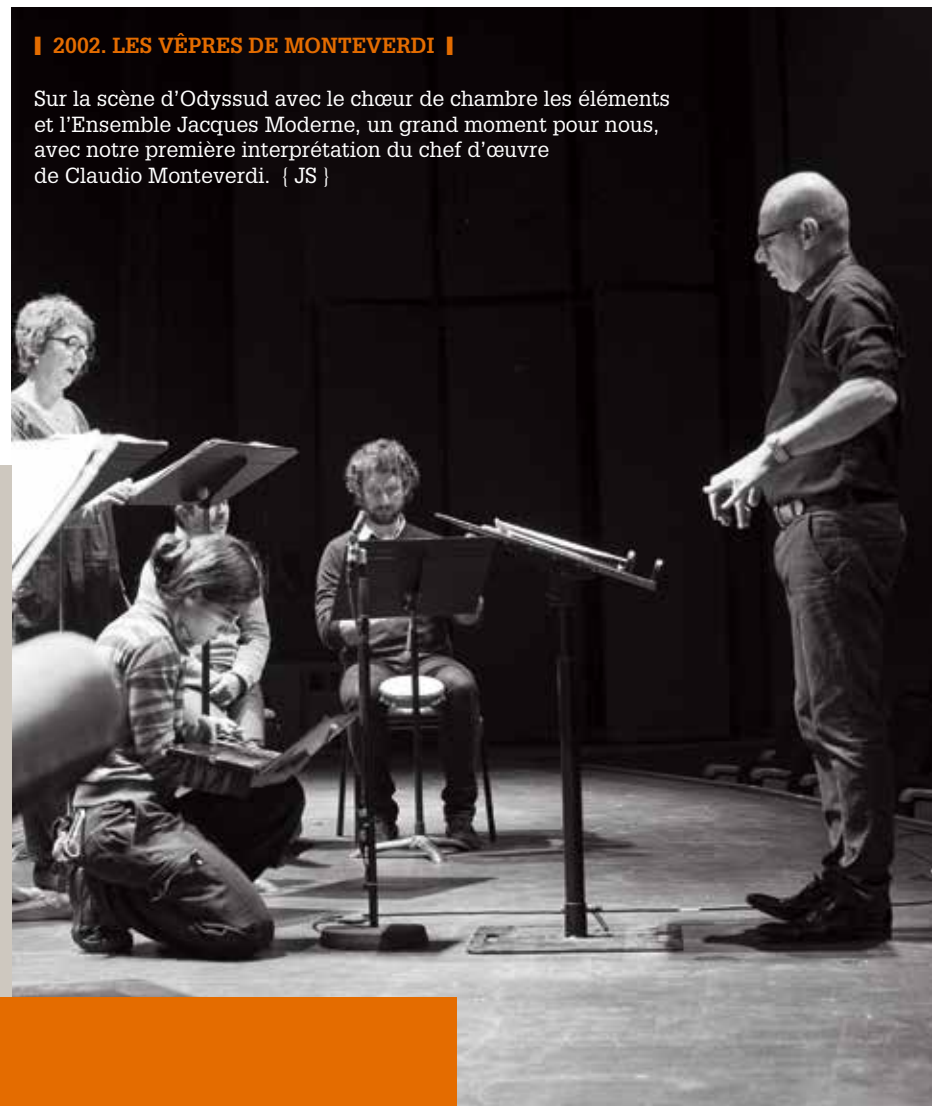
des moyens pour se produire à Toulouse dans de bonnes conditions » précise le directeur d'Odyssud. Même son de cloche du côté de Joël Suhubiette : « Bien sûr, j'avais déjà travaillé à Blagnac mais c'est avec l'arrivée d'Emmanuel Gaillard que les choses se sont structurées. » Et de poursuivre « La relation s'est construite dans la continuité et est devenue de plus en plus étroite. C'est un peu étrange mais cela s'est fait naturellement : la forme de la résidence s'est imposée sans que nous ayons éprouvé au départ la nécessité de la contractualiser ou de la faire entrer

PRÉSENCES VOCALES

Présences vocales est une initiative du collectif éOle, d'Odyssud, du Théâtre du Capitole et du Théâtre Garonne afin de donner à entendre à Toulouse la musique vocale contemporaine. Ainsi, les quatre structures ont-elles choisi de s'associer il y a 6 ans pour promouvoir ensemble une saison musicale commune de 5 à 6 concerts exceptionnels. Plusieurs concerts des éléments se sont inscrits dans cette programmation dont la création de *L'Aire du Dire* de Pierre Jodlowski en 2011 au Théâtre du Capitole, *Le Visage - Le Cœur* de Thierry Pécou avec le pianiste Alexandre Tharaud à Odyssud en 2013... C'est dans le cadre de la nouvelle saison 2014/15 de Présences vocales qu'est donnée la création d'*Iberia*, le dernier programme a cappella des éléments autour de polyphonies espagnoles et portugaises anciennes et contemporaines.

| 2002. LES VÊPRES DE MONTEVERDI |

Sur la scène d'Odyssud avec le chœur de chambre les éléments et l'Ensemble Jacques Moderne, un grand moment pour nous, avec notre première interprétation du chef d'œuvre de Claudio Monteverdi. { JS }



dans des cadres. » Résultat ? Une forme assez atypique de résidence, Odyssud ne disposant pas d'espaces de répétition ni de bureaux administratifs que pourrait occuper l'association et ses deux trois salles tournant à plein régime, il aura fallu inventer un modèle spécifique basé non pas sur une présence permanente sur place des éléments mais sur la coproduction et la programmation de la quasi-totalité de ses créations.

PRÈS DE 40 PROGRAMMES SOUTENUS ET ACCUEILLIS EN 15 ANS

Pour Joël Suhubiette, ce modèle s'articule à merveille avec l'autre résidence emblématique de son ensemble vocal : l'Abbaye-Ecole de Sorèze. « Avec Sorèze, notre ensemble dispose toute l'année d'un lieu de répétition de très grande qualité et du calme propice à la création. » L'Abbaye-école comme lieu idéal pour répéter et se produire pendant le festival d'été, Odyssud pour confronter deux à trois fois par an les créations au public, c'est un peu le schéma qui s'est dessiné au fil des années. Les chiffres donnent le tournis : en 15 ans, près de 40 concerts des éléments ont été accueillis par la salle blagnacaise, a cappella, avec piano ou avec orchestre pour l'oratorio. L'ensemble a pu assurer sept créations mondiales à Odyssud et y interpréter un grand nombre d'autres œuvres contemporaines. Emmanuel Gaillard a ainsi fait le pari d'accueillir la grande diversité du répertoire des éléments : oratorios, musique ancienne ou baroque, répertoire moderne ou contemporain. « Emmanuel ne m'a jamais rien imposé, il est à l'écoute. Sans cette résidence, nous n'aurions jamais pu donner dans la métropole toulousaine autant de pièces contemporaines. » En la matière, Joël Suhubiette aime se remémorer la rétrospective Moulta en 2011 et, parmi les autres programmes d'exception, le concert d'anthologie de musique contemporaine italienne qu'a été celui donné avec les Percussions de Strasbourg en 2007.

UNE CONSTRUCTION MUSICALE

Pour Emmanuel Gaillard, « ce qui est beau, c'est cette construction d'une cathédrale musicale au fil des ans, les 40 concerts dans nos salles font œuvre individuellement bien sûr, mais aussi collectivement. » Une « œuvre » qui n'a pas laissé le public indifférent, comme en témoigne le chef de chœur : « Depuis nos débuts ici, nous avons tissé une vraie complicité avec le public. On le voit notamment sur les créations contemporaines pour lesquelles

2010 : LA RÉTROSPECTIVE MOULTAKA

À nouveau, quelques jours de répétition sur la scène d'Odyssud.
Un concert où nous présentions uniquement des œuvres de Zad Moutaka, que nous avons créées. Le concert s'est réalisé avec la complicité d'éOle et d'une quinzaine de musiciens de l'ensemble Pythagore.
C'est rare de pouvoir programmer un concert comme celui-ci, consacré à un seul compositeur contemporain. { JS }



ODYSSUD-BLAGNAC, SCÈNE CONVENTIONNÉE POUR LES MUSIQUES ANCIENNES ET NOUVELLES, C'EST...

EN MATIÈRE D'ÉQUIPEMENT

- la Grande Salle (950 places)
- Le Petit Théâtre Saint-Exupère (189 places)
- l'Auditorium Daniel Bonzom (100 places)
- la salle d'exposition (240 m²)
- l'atelier multimédia

EN MATIÈRE DE FRÉQUENTATION

- 153 000 entrées
- 19 000 abonnés

EN MATIÈRE D'ACTIVITÉS

- 80 spectacles / saison
- 300 représentations / saison
- Le festival Novelum, consacré aux musiques nouvelles (novembre)
- Rencontres des Musiques Baroques et anciennes (mai)
- Luluberlu et son Village des enfants, dédiés au jeune public (fin mai).

EN MATIÈRE DE RÉSIDENCES PERMANENTES

- éOle
- les éléments



2007 : CONCERT DALLAPICCOLA/FEDELE

Une fantastique rencontre avec les percussions de Strasbourg !
4 jours de répétition sur la scène d'Odyssud.
Un plateau de 32 chanteurs, 6 percussionnistes, 2 pianistes et 2 harpistes pour interpréter les *Canti di Prigionia* de Luigi Dallapiccola et, en création mondiale, le *Stabat Mater* d'Ivan Fedele. { JS }



le noyau des spectateurs s'est élargi au fil des saisons. Quand je commande une œuvre à un compositeur et qu'il y a 600 ou 700 personnes dans la salle, je prends la mesure du travail accompli. »

La grande salle d'Odyssud a été conçue pour accueillir tous types de spectacles, d'où son vaste plateau et ses qualités sonores, peut-être plus pensées au départ pour la danse et le théâtre. Mais Joël Suhubiette a su s'adapter : « avec le temps, nous avons appris à travailler avec la salle et ses spécificités. Et puis, c'est une salle très agréable dans le rapport aux spectateurs » ajoute-t-il, avant de préciser que chaque programme fait l'objet d'une discussion avec Emmanuel Gaillard pour trouver le lieu le plus adapté : la Grande Salle pour l'oratorio et les programmes à cappella profanes, mais aussi l'église de Blagnac « très bien restaurée, avec une acoustique véritablement agréable » pour les programmes de polyphonies sacrées, la Cathédrale de Toulouse pour les programmes spatialisés comme *Polychoralité* ou les *Motets* de Bach ou encore la Halle aux Grains pour des coproductions entre Odyssud, le Festival Toulouse les Orgues et les éléments (*Messe en si* de Bach et concert des 15 ans de l'ensemble).

QUINZE ANS DÉJÀ, ET APRÈS ?

Depuis 15 ans, les deux structures ont poursuivi leur développement : Odyssud est devenu depuis 2005 la salle de spectacles la plus fréquentée de France hors Paris (tous réseaux publics confondus) avec plus de 150 000 entrées chaque saison et plus de 19 000 abonnés, cependant que les éléments sont devenus l'un des quelques ensembles vocaux qui comptent en France.

Pendant que le premier était labellisé Scène conventionnée pour les musiques anciennes et nouvelles et développait *Présences vocales* (voir encadré), *Novelum* et les *Rencontres des Musiques Baroques* et *Anciennes*, le second développait son activité en multipliant les collaborations artistiques (La Chambre Philharmonique, Le Cercle de l'Harmonie...), sa présence parisienne (Opéra Comique, Théâtre des Champs-Élysées, Philharmonie de Paris...) et en affirmant la diffusion de ses œuvres à l'échelle nationale et internationale.

Les deux hommes espèrent bien que cette relation se poursuivra, le premier parce qu'il estime que « les éléments ont atteint un niveau d'excellence qui offre une perfection vocale, une transparence, une musicalité toujours au rendez-vous »,

Tous les très grands oratorios produits année après année restent des moments très forts avec de très beaux ensembles et un niveau d'interprétation extraordinaire. { EG }



le second parce que « outre notre activité nationale et internationale, l'ancrage territorial des éléments reste fondamental, avec une présence à Toulouse et en région, mais aussi par le soutien qu'offre la résidence dans ce lieu culturel emblématique de Midi-Pyrénées qu'est Odyssud. »



2010 : POLYCHORALITÉ

Avec ce programme composé d'œuvres à cappella pour deux, trois, quatre, cinq ou six chœurs, Joël Suhubiette a réellement su mener un travail de spatialisation des chœurs extrêmement spectaculaire. { EG }

2012 : LE CONCERT DES 15 ANS DE L'ENSEMBLE

À la Halle aux Grains de Toulouse, en co-production avec Odyssud et le Festival Toulouse les Orgues, dans le même concert, des œuvres de Patrick Burgan, Zad Moultaqa, Alexandros Markeas, la *Messe à double chœur* de Frank Martin et le *Magnificat* de J.S. Bach. Pour nous, c'était la fête ! { JS }

Elle développe des œuvres sonores et vocales performatives dans l'espace public

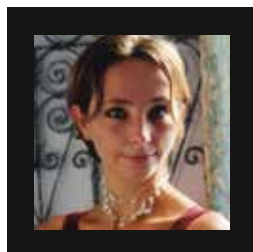
ALIA SELLAMI PORTRAIT

Née à Paris en 1970, Alia Sellami est une artiste multiple qui aime pratiquer des styles et des techniques de chant divers (musique arabe, jazz, chant lyrique et improvisations contemporaines) et se plaît à faire interagir, dans ses créations, toutes sortes de formes et d'expressions artistiques (cinéma, danse, vidéo, théâtre et arts plastiques).

Depuis quelques années, elle développe des œuvres sonores et vocales performatives dans l'espace public. Dans le cadre du festival « Dream City » (biennale d'art contemporain à Tunis), elle crée « Mur... Murs de la ville » en 2010, performance inspirée des sons et des graphismes de la ville, qui a été réadaptée pour 18 voix en 2014 pour le chœur de chambre les éléments.

Alia Sellami fonde l'ensemble vocal « Aloes » en 2008 et crée « Nafass » un concert de chants sacrés du monde, mêlant plusieurs techniques et traditions de chant.

En 2010, elle reçoit « l'Ordre du mérite culturel » tunisien, pour l'ensemble de son travail.



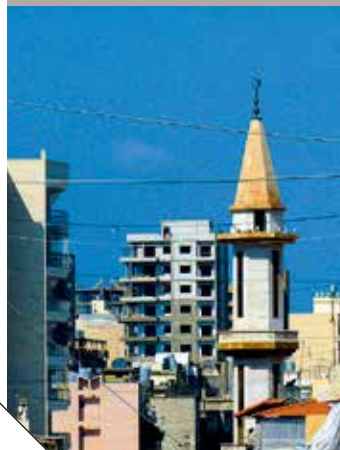
AUTOMNE 2014

Les éléments donnent le programme Méditerranée Sacrée en Tunisie et au Liban, l'occasion pour Joël Suhubiette d'animer des master class avec de jeunes chanteurs des deux pays.

CARTHAGE-BEYROUTH

AUTOMNE MUSICAL EN MÉDITERRANÉE

2014



RETOUR DES ÉLÉMENTS AU LIBAN,

9 ans après leur concert au Festival international de Baalbeck en 2005.



CRÉATION MONDIALE DE « MUR... MURS DE LA VILLE »

d'Alia Sellami le 20 octobre 2014 à l'Acropolium de Carthage, commande du chœur de chambre les éléments.

→ MÉCÉNAT PARTICIPATIF DU CHŒUR POUR LES ÉLÉMENTS



LE CHŒUR DE CHAMBRE LES ÉLÉMENTS LANCE SON PROGRAMME « DU CHŒUR POUR LES ÉLÉMENTS » SUR WWW.CULTURE-TIME.COM, LA NOUVELLE PLATEFORME DE MÉCÉNAT PARTICIPATIF DÉDIÉE AU SECTEUR CULTUREL, ET PROPOSE AINSI À CHACUN DE DEVENIR MÉCÈNE À PARTIR DE 10 € ET DE POUVOIR ÊTRE IMPLIQUÉ DANS LES PROJETS ARTISTIQUES DE L'ENSEMBLE.

[Qui] ?

Culture Time est une plateforme de crowdfunding qui met en relation sur internet des particuliers donateurs et des organisations du secteur culturel qui souhaitent obtenir le soutien de leurs publics. Les projets artistiques présentés sur Culture Time sont portés par des professionnels dits d'intérêt général, dont la gestion est désintéressée, et agissant au profit du plus grand nombre (musées, théâtres, salles de concerts, festivals, fondations et associations d'intérêt général...). C'est le cas de l'association les éléments.

[Quoi] ?

Le financement participatif permet au grand public de soutenir collectivement sur internet un projet qui le concerne et qui l'attire. Ce nouveau mode de financement populaire est en plein essor, et ouvre de larges possibilités pour le mécénat et le secteur culturel : c'est le mécénat participatif.

**POPULARISER LE DON CULTUREL,
FAVORISER UNE NOUVELLE RELATION
BASÉE SUR L'ENGAGEMENT,
VALORISER L'ATTACHEMENT
À UN LIEU OU À UN ART,
TELLES SONT LES AMBITIONS DES ÉLÉMENTS
ET DE WWW.CULTURE-TIME.COM**

JOËL SUHUBIETTE Pourquoi j'aime « Culture Time »

Parce que sur la plateforme de « Culture Time », avec le chœur de chambre les éléments, je me retrouve auprès d'amis... « les Arts Florissants » où j'ai débuté ma vie professionnelle tout jeune, le « Festival Toulouse les Orgues » qui nous a accompagné fidèlement depuis la création de l'ensemble, le « Théâtre des Champs-Élysées » de Paris où nous avons donné tant de concerts...

[Pourquoi] ?

Pour donner à chacun la possibilité d'être mécène et de soutenir les projets culturels qui lui plaisent et qui font sens et pour permettre aux organisations de réaliser leurs ambitions avec l'adhésion et le soutien de leur public en diversifiant leurs sources de financement. La campagne « du chœur pour les éléments » permettra notamment de renforcer la présence de l'ensemble à l'international, de développer ses commandes à des compositeurs d'aujourd'hui, de favoriser la sortie de supports discographiques et de pérenniser ses actions de médiation culturelle en milieu scolaire et hospitalier.

[Comment] ?

De manière très simple et sécurisée, les éléments vous proposent de soutenir leur action en vous connectant sur www.culture-time.com. Les donateurs peuvent faire un don en 3 clics sur internet, par carte bancaire, virement, ou chèque. En remerciement de leur don ils bénéficieront de contreparties exclusives, au plus près du chœur de chambre les éléments, mais aussi d'un avantage fiscal très incitatif puisque le geste philanthropique et citoyen du mécène est reconnu par une réduction de l'impôt sur le revenu de 66% du montant du don.

Parce qu'aujourd'hui, le seul moyen que j'ai de réaliser certains de mes rêves les plus fous avec les éléments, projets avec de nouveaux compositeurs, développement de notre saison à Toulouse et en France, enregistrements discographiques, tournées lointaines, passe par la recherche de nouveaux moyens financiers. Parce qu'il y a, dans ce moyen là, une dimension humaine et militante qui me plaît.

UN GRAND MERCI À TOUS LES MÉCÈNES QUI NOUS ONT SOUTENU AU COURS DE LA SAISON 2014-2015 : BARCET Marcel, BRETON Hélène, CLARKE Christine, CORMERAIS Isabelle, DANTOU Monique et Philippe, DASQUE Marie-Paule, DIBON Jean-Michel, DUMAS Jean-Louis, GARRONE Claire, GAZEAU Catherine, GUERIN Hélène, JARRY Marie-Jeanne, JARSKY DECOUST Irène, LACAZE Xavier, LAFFAILLE Guy, LAVIGNOTTE Maité, MARC Daniel, PEYRAT Eliane, POEY Dominique, PORTES Gérard, PREVOT Annie, PUJOL Marie-Christine, RANSAC Geneviève, RASTOUIL Francis, Isabelle et Olivier, ROBERT Yve et Olivier, ROUX Bernadette, SOLER Marie-José, SONILHAC Lydie, SUHUBIETTE Mireille et Michel, TANGUY RHEIN Sabine, WAHL Volker, WAWRUSZCZAK Marie-Noëlle.

www.culture-time.com/projet/du-choeur-pour-les-elements

MÉCÉNAT DE COMPÉTENCES
L'AGENCE INCONITO
PARTENAIRE DES ÉLÉMENTS



NICOLAS DASQUE
DIRECTEUR ASSOCIÉ, AGENCE INCONITO

L'agence toulousaine « InconitO » soutient les éléments en créant leur nouveau site internet par le biais du mécénat de compétences.

« Agence conseil en communication, InconitO accompagne de nombreux acteurs culturels, issus en particulier du domaine musical, dans leur définition stratégique, la création graphique et la conception digitale. Au fil des années et des projets, l'agence a acquis une solide expérience et une bonne pratique des codes de la communication propres au secteur culturel, codes avec lesquels elle se sent particulièrement à l'aise et aime à travailler pour proposer des créations toujours plus élégantes et pertinentes. Ainsi, lorsque les éléments nous ont sollicité pour la refonte de leur site internet, c'est tout naturellement que nous avons accepté. Nous avons d'abord souhaité que ce futur site soit une superbe vitrine digitale, à l'image du niveau d'excellence sans cesse renouvelé par les éléments. L'expérience de mécénat se révèle tout aussi fructueuse pour notre agence, tant ce projet constitue un formidable champ d'expression pour nos créatifs. »

ENTRÉE

enthousiasmés par notre 16^{ème} collaboration avec l'Orchestre National du Capitole en janvier 2014 dont la direction a été confiée à Josep Pons, l'actuel directeur de l'Orquesta Sinfónica del Gran Teatro del Liceo à Barcelone, qui a déclaré que sa rencontre avec le chœur de chambre les éléments « a été un cadeau spirituel [...] et une véritable découverte. »

ravis d'avoir pu collaborer avec la compositrice tunisienne Alia Sellami lors d'une résidence à l'Acropolium de Carthage où les éléments ont interprété le 20 octobre 2014 pour la 50^{ème} fois le programme « Méditerranée Sacrée » et où a été créée l'œuvre d'Alia Sellami « Mur... murs de la ville » pour 18 voix a cappella.

émus de retrouver Zad Moultaqa au Festival d'Art Sacré de Beyrouth début décembre 2014, 10 ans après, jour pour jour, avoir créé « Enluminures » du compositeur franco libanais dans le cadre du Festival « 38^{ème} Rugissants » à Grenoble le 4 décembre 2004.

touchés par la version concert de l'opéra Fidelio de Beethoven que les éléments et le Cercle de l'Harmonie ont partagé au Palais des Beaux-Arts de Bruxelles et au Théâtre des Champs-Élysées à Paris en juin 2014 sous la direction de Jérémie Rohrer.



fiers d'avoir été associés à l'économiste toulousain Jean Tirole, Président de la Fondation Jean-Jacques Laffont - Toulouse School of Economics, qui s'est vu remettre le Prix Nobel d'Économie et en l'honneur de qui les éléments ont chanté le 10 décembre 2014 à l'Université Toulouse 1 Capitole.

Impatients à l'idée de poursuivre l'aventure des éléments en installant notre équipe administrative dans les nouveaux bureaux de l'association dans le quartier des Carmes à Toulouse. Le changement de siège social a été réalisé le 21 mars 2015 au 15, rue de la Pleau !

instantané



Des Américains à Paris...

Les éléments à Ettelbruck (Luxembourg) pour le concert « Des Américains à Paris » le 13 mars 2015

Laurent Adnet
Mon Toulouse



Après une première expérience professionnelle à New York dans le cadre de ses études à la Toulouse Business School, Laurent Adnet débute véritablement sa carrière à Paris dans une agence de communication institutionnelle puis s'oriente vers le secteur culturel en 2000 sur ses terres natales toulousaines en intégrant l'équipe du Festival International Piano aux Jacobins. Passionné de voyages et en particulier par la culture espagnole, il part vivre à Barcelone en 2006 où il prend en charge la vente des droits d'auteurs au sein d'une maison d'édition catalane. Parce que ses racines en terre occitane lui manquent, il décide de revenir à Toulouse fin 2007 où son école de commerce lui confie l'animation de sa Fondation et participe ainsi au lancement de la première campagne de collecte de fonds de l'établissement. Véritable fundraiser dans l'âme mais toujours attiré par le secteur musical, il crée ensuite le département mécénat de la série Grands Interprètes en 2010 et est depuis janvier 2012 Directeur Délégué de l'association les éléments, aux côtés de Joël Suhubiette. Laurent Adnet est co-fondateur de l'antenne Midi-Pyrénées de l'Association Française des Fundraisers depuis 2010 et membre du Conseil d'Administration de la Fédération des Ensembles Vocaux et Instrumentaux Spécialisés (FEVIS) depuis 2014.

Votre place préférée à Toulouse ?

Sans hésitation, la place Saint-Georges où déjà étudiant je venais prendre un café ou boire un verre en terrasse et où mon compagnon et moi venons d'emménager tout récemment, ce qui est un peu la concrétisation d'un rêve, de pouvoir vivre et travailler en plein cœur historique de Toulouse.

Votre plus beau souvenir musical à Toulouse ?

En découvrant, à la Halle aux Grains de Toulouse, l'époustouflante maîtrise de la technique vocale mais aussi l'originalité de la personnalité de Cécilia Bartoli, la diva qui se surnomme elle-même la « Madonna du lyrique ». Je remercie Catherine d'Argoubet qui m'a permis, après chacun de ses concerts, de lui remettre les fleurs plusieurs années de suite alors que je ne travaillais pas encore pour les Grands Interprètes, juste pour le plaisir de l'embrasser sur scène !

Un de vos meilleurs souvenirs ?

Les après-midis que je passais enfant avec mon frère, accompagnés de ma mère ou ma grand-mère dans le jardin du grand rond à faire des tours de « petit-train », à regarder émerveillé les paons qui déambulaient ou à observer les phoques qui vivaient dans un enclos qui n'existe plus aujourd'hui...

Votre restaurant préféré ?

Toujours par amour du mode de vie espagnol, l'Annexe de la Braisière, rue Pharaon, qui propose une belle carte de tapas, pimientos, patatas braisas, gambas ou autres spécialités à la plancha, à partager entre amis dans une ambiance plus que conviviale.

MÉDITERRANÉE SACRÉE
EN CHIFFRES



54 concerts depuis la création

7 pays

13 132 spectateurs

3 000 cd vendus



MÉDITERRANÉE
SACRÉE EN CHIFFRES
(SUITE)

146

articles de presse depuis
la création du programme

8 377

vues sur Youtube
de la vidéo
d'un extrait du concert
filmé à Saint-Denis
par Mezzo (2009)

61 447

km parcours

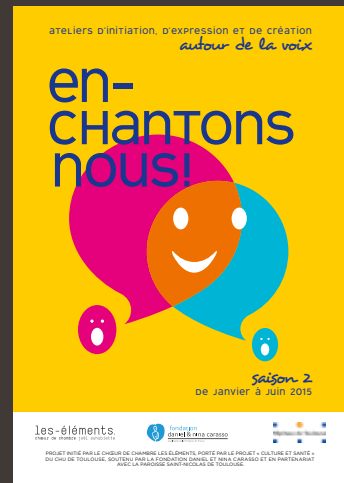
**LE TOUR DU MONDE
DES ÉLÉMENTS**

- ALLEMAGNE
- ANGLETERRE
- BELGIQUE
- ESPAGNE
- ITALIE
- LUXEMBOURG
- PAYS-BAS
- PORTUGAL
- SUISSE
- COLOMBIE-BRITANNIQUE,
- QUÉBEC (CANADA)
- GÉORGIE (USA)
- GRÈCE
- TUNISIE
- LIBAN
- ÉGYPTE
- MAROC



Les voyages à l'international
du chœur de chambre les éléments
sont rendus possibles
grâce au soutien de l'Institut Français
et de son conventionnement
avec la Ville de Toulouse
et la Région Midi-Pyrénées.

ENCHANTONS-NOUS
RETOUR SUR LA SAISON 1



« Le succès d'une action artistique et culturelle dans les secteurs dits « spécifiques » tient en partie au temps et à la qualité de préparation entre tous les partenaires de ce projet. Je peux dire que pour « Enchantons-nous » et je les en remercie de tout cœur, tous les acteurs : l'équipe artistique et administrative des éléments, celle de la pédopsychiatrie de la « Villa Ancely », la **déléguée culturelle du site de Purpan** ont magnifiquement joué ce jeu. Les rencontres nombreuses ont permis de faire connaissance, de débattre, de rapprocher les points de vue, et finalement de créer collectivement un espace commun entre deux mondes, celui de la culture et celui de la santé, qui a pu faire aboutir ce projet. La première saison a été l'occasion de découvrir avec les adolescents et les adultes soignants la voix, la musique, le rythme, la polyphonie dans la rencontre et le plaisir, autour de jeux et de pièces de musique du monde. Un temps fort en milieu de

parcours a été celui de la participation de **Joël Suhubiette** qui a parlé de son métier et a fait travailler le groupe sur deux pièces musicales. Cette première saison a fait l'objet d'une restitution - moment fort également - avec pour public des familles et des médecins de la Villa Ancely.

Des réunions indispensables d'échanges et de régulation ont permis d'ajuster le projet en cours et de préparer la deuxième saison, où l'improvisation et la création auront une place plus importante.

Avec comme prétexte la voix et la musique, la rencontre authentique entre des adolescents hospitalisés, un artiste, et des soignants est une aventure collective et humaine exceptionnelle. Travaillant en tant que chanteur depuis plus de 25 ans dans ce secteur de la santé je constate que pas un projet ne ressemble à un autre et que tout est à créer tout le temps avec chaque acteur et chaque personne. Je suis très heureux de pouvoir contribuer au développement de cette nouvelle mission des éléments. »

Bertrand Maon, chanteur des éléments et intervenant pour les ateliers « Enchantons-nous ! »

les-éléments.

chœur de chambre joël suhubiette

Présidente : Isabelle Assassi
Directeur artistique : Joël Suhubiette
Directeur Délégué : Laurent Adnet / laurent.adnet@les-elements.fr
Adjointe à la direction : Raphaëlle Portes-Bellencourt / raphaelle.bellencourt@les-elements.fr
Chargé de production et de diffusion : Jean-Pierre Bréthoux / jeanpierre.brethoux@les-elements.fr
Assistante de communication : Marion Kirtava / marion.kirtava@les-elements.fr

15 rue de la Pleau - 31000 Toulouse - Tél. : 05 34 41 15 47 - Fax : 05 61 22 77 43 - contact@les-elements.fr - www.les-elements.fr

N° de licence : 2.1045767 - 3.1045768

Contacts diffusion : Laurent Adnet : 05 34 41 15 47 / laurent.adnet@les-elements.fr
 Jean-Pierre Bréthoux : 06 87 48 62 17 / jeanpierre.brethoux@les-elements.fr

Directeur de publication : Joël Suhubiette
Rédaction : Sonia Moumen - Le Nouveau Studio - les éléments
Conception : BBDA - 09 64 27 85 96
Crédits photo : C. Peillon, R. Ayache, L. Adnet, L. Pascal, Odysseus, J. Suhubiette, J.P. Bréthoux, dachazworks
Impression : Imprimerie Lahournère

musique nouvelle en liberté

Fondée en 1991 par Marcel Landowski, sous l'égide de la Ville de Paris, l'association *musique nouvelle en liberté* s'est fixé pour mission d'élargir l'audience de la musique de notre temps, auprès du plus vaste public. > Elle apporte des aides financières, sans aucune directive esthétique, aux formations musicales et aux festivals qui mêlent dans leurs programmes les œuvres contemporaines à celles du répertoire. > L'action de *musique nouvelle en liberté*, subventionnée par la Mairie de Paris, se développe aujourd'hui dans toute la France grâce au Ministère de la Culture et de la Communication (Direction Générale de la Création Artistique), au Conseil Régional d'Ile de France, au FCM (Fonds pour la Création Musicale), à l'ADAMI (Administration des Droits des Artistes et Musiciens Interprètes) et à la SACEM (Société des Auteurs, Compositeurs et Editeurs de Musique).

Comité d'honneur

John Adams | Serge Baudo | Marius Constant | Daniel-Lesur | Philip Glass | René Huyghe | György Kurtág | Claude Lévi-Strauss | Yehudi Menuhin | Olivier Messiaen | Serge Nigg | Maurice Ohana | Seiji Ozawa | Luis de Pablo | Arvo Pärt | Krzysztof Penderecki | Manuel Rosenthal | Mstislav Rostropovitch | Aulis Sallinen | Pierre Schaeffer | Iannis Xenakis.

musique nouvelle en liberté
 président : Jean-Claude Casadesu | directeur : Benoît Duteurtre
 42 rue du Louvre - 75001 Paris | tél : 01 40 39 94 26 - fax : 01 42 21 46 16
 www.mnl-paris.com | e-mail : mnl@mnl-paris.com



Le chœur de chambre les éléments est un ensemble conventionné par le Ministère de la Culture et de la Communication - Direction Régionale des Affaires Culturelles de Midi-Pyrénées, par la Région Midi-Pyrénées et par la Ville de Toulouse.

Il est subventionné par le Conseil Départemental de la Haute-Garonne. Il est soutenu par la SACEM, la SPEDIDAM, l'ADAMI et Musique Nouvelle en Liberté. Mécénat Musical Société Générale est le mécène principal du chœur de chambre les éléments.

Les éléments sont membres de la FEVIS, du PROFEDIM et de Futurs Composés.

Le chœur de chambre est accueilli en résidence depuis 2001 à Odysseus Blagnac et depuis 2006 à l'Abbaye-école de Sorèze. La saison 2014-2015 des éléments est réalisée en partenariat avec la Société Générale - Direction Commerciale des Agences de la Haute-Garonne et de l'Ariège -, Toulouse School of Economics et la Fondation Daniel et Nina Carasso.



VOUS AIMEZ LA MUSIQUE

NOUS SOUTENONS CEUX QUI LA FONT



MÉCÈNE
PRINCIPAL
DU CHŒUR DE
CHAMBRE
LES ÉLÉMENTS

DEVELOPPONS ENSEMBLE L'ESPRIT D'EQUIPE

 **MECENAT
MUSICAL**
SOCIÉTÉ GÉNÉRALE