

GUILLAUME DE CHASSY

POÈMES À LOU

archipels

l'atelier vocal des éléments
direction Joël Suhubiette

POÈMES À LOU

CANTATE POUR CHŒUR MIXTE, PIANO ET PERCUSSIONS
D'APRÈS LES *POÈMES À LOU* DE GUILLAUME APOLLINAIRE
CRÉATION 2019 - COMMANDE DES ÉLÉMENTS, DIRECTION JOËL SUHUBIETTE

Note d'intention

J'ai découvert les *Poèmes à Lou* à l'occasion d'une création avec des comédiens en 2017.

Ces textes de passion éperdue, écrits dans les tranchées de la Grande Guerre, disent la magnificence de l'amour comme les misères de la ligne de front.

Ils m'ont touché au point que j'ai souhaité les mettre en musique.

D'Apollinaire, je connaissais déjà la contribution décisive à l'oeuvre vocale de Francis Poulenc, pour chœur et voix seule. Au-delà de la puissance lyrique, on trouve dans cette poésie un sens du rythme qui incite naturellement à la mélodie et au mouvement.

Je me suis donc laissé porter par ce flot pour composer ma deuxième cantate en compagnie de Joël Suhubiette et de son chœur Archipel, l'atelier vocal des éléments.

J'ai choisi sept poèmes d'Apollinaire (*Mon coeur, La nuit s'achève, Lou, Jamais les crépuscules, Si je mourrais là-bas, Tendres Yeux, Au soleil*) et une brève incise en Latin : « *Et in terra pax hominibus bonae voluntatis* ».

La scénarisation musicale fait coexister l'écriture des parties chantées et l'improvisation piano-percussions dans une volonté d'interaction permanente.

La part d'imprévu sur laquelle repose l'oeuvre imposent donc à tous, chanteurs, chef et musiciens, d'être constamment sur le qui-vive.

Et les mots ardents de Guillaume Apollinaire restent des guides infaillibles...

Guillaume de Chassy, octobre 2018

GUILLAUME DE CHASSY

POÈMES À LOU

archipels

l'atelier vocal des éléments
direction Joël Suhubiette

Poèmes à Lou est un recueil de poèmes posthume de Guillaume Apollinaire (1880-1918).

En 1914, Apollinaire a 34 ans lorsqu'il rencontre Louise de Coligny-Châtillon. Il lui adresse une première lettre d'amour et s'ensuit alors un trésor d'écriture enflammée et érotique en pleine période troublée de la Première Guerre mondiale. En effet, les poèmes sont publiés dans l'ordre chronologique et témoignent autant de l'amour intense que de l'expérience du poète-combattant lors de la Première Guerre mondiale. Les poèmes sont écrits au dos des lettres que le poète envoyait à Lou, qui ont été réunies dans un recueil séparé intitulé Lettres à Lou.

PROGRAMME (ordre non définitif)

Mon cœur
La nuit s'achève
Si je mourais là-bas
Lou
1914
Jamais les crépuscules
Tendres yeux

INFOS PRATIQUES

- Archipels, l'atelier vocal des éléments
- Guillaume de Chassy, piano
- Pierre Dayraud, percussions
- Direction Joël Suhubiette
- Tarif : nous consulter / Tarif préférentiel en tournée

CONTACT DIFFUSION
JULIETTE MAGNIEZ : 05 34 41 15 47 - 07 86 46 05 22



au sans
E LOU mais P sur
COMM che bi
E FAIT l'a
VOTRE me Je mi
AR BRE do ne la
mer com
me
mi

ô Lou à me con naï
de ne plus m'oublier

ARCHIPELS, L'ATELIER VOCAL DES ÉLÉMENTS DIRECTION JOËL SUHUBIETTE

Joël Suhubiette, parallèlement à la direction de son ensemble professionnel Les éléments, s'investit à travers Archipels dans une forme pédagogique dédiée aux étudiants et aux amateurs confirmés, désireux de perfectionner leur pratique du chant. Elèves en musicologie ou des classes de chant des conservatoires peuvent trouver ainsi à expérimenter une pratique de musique d'ensemble exigeante essentielle à leur formation.

Secondé dans cette mission par **Claire Suhubiette**, professeur de chant choral à l'Université de Toulouse II-Jean Jaurès, Joël Suhubiette anime chaque saison des sessions de travail et des académies durant lesquelles sont abordés des programmes sous de multiples formes musicales.

Archipels « l'atelier vocal des éléments » aura ainsi, ces dix dernières années, sous la direction de Joël Suhubiette, interprété un grand nombre de programmes a cappella d'hier et d'aujourd'hui, se sera associé aux orchestres de la région Occitanie pour chanter l'oratorio baroque et classique, ou encore, élargi en grand chœur symphonique, se sera produit sous la direction de chefs de renom aux côtés de l'Orchestre National du Capitole de Toulouse et de l'Orchestre Philharmonique de Rotterdam.

Archipels est parrainé par le chœur de chambre Les éléments, subventionné par le Ministère de la Culture Direction régionale des affaires culturelles Occitanie, la Région Occitanie / Pyrénées-Méditerranée, le Conseil Départemental de la Haute-Garonne et la Ville de Toulouse.



archipels

l'atelier vocal des éléments
direction Joël Suhubiette

ô Lou à me con naï
de ne plus m'oublier

au sans
E LOU mais P sur
COMM che bi
E FAIT l'a
VOTRE me Je mi
AR BRE do ne la
mer com
me
mi

JOËL SUHUBIETTE, DIRECTEUR ARTISTIQUE ET FONDATEUR DU CHOEUR DE CHAMBRE LES ÉLÉMENTS

Ses études musicales menées au Conservatoire National de Région de Toulouse ainsi qu'à l'Université lui font découvrir le chant et la direction de chœur... une passion qui s'exprime d'abord en tant que ténor, au sein des Arts Florissants, de La Chapelle Royale et du Collegium Vocale de Gand, et s'affirme au contact de Philippe Herreweghe - dont il sera l'assistant pendant huit ans. L'expérience est déterminante. Elle lui permet de travailler un vaste répertoire de quatre siècles de musique et confirme son ambition de s'engager dans l'exploration du répertoire vocal.

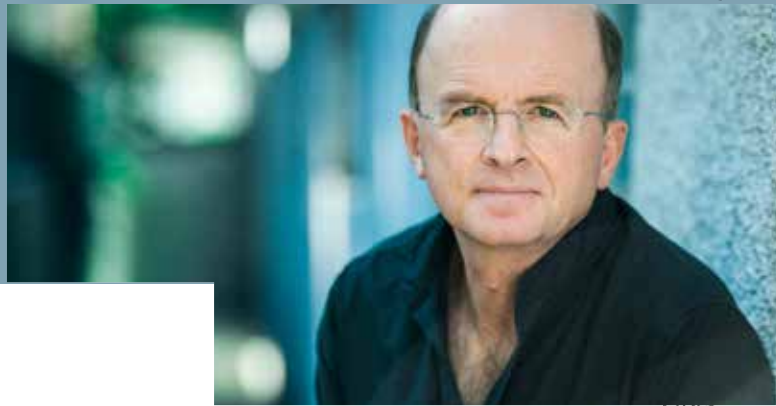
1993, Joël Suhubiette prend la direction de l'Ensemble Jacques Moderne, ensemble vocal et instrumental professionnel basé à Tours, spécialisé dans la polyphonie du XVI^{ème} et le répertoire baroque du XVII^{ème} siècle.

1997, désireux de se consacrer entièrement à la direction de chœur et d'élargir sa pratique à tout le répertoire, **il crée à Toulouse Les éléments, ensemble professionnel de 20 à 40 chanteurs** avec lequel il aborde le riche répertoire du XX^{ème} siècle a cappella, l'oratorio baroque et classique. Il est à l'initiative de nombreuses commandes passées à des compositeurs d'aujourd'hui dont il assure la création et le rayonnement.

Aujourd'hui, s'il consacre l'essentiel de son activité à la direction de ses deux ensembles avec lesquels **il se produit sur les principales scènes françaises, à l'étranger** (Europe, Amérique du Nord et du Sud, Moyen-Orient, Afrique du Nord, Asie) et enregistre pour les maisons de disque Virgin Classics, Ligia Digital, Hortus, Naïve, l'empreinte digitale et Mirare.

Joël Suhubiette interprète également l'oratorio avec de nombreux orchestres et ensembles instrumentaux français (Café Zimmermann, Orchestre National du Capitole de Toulouse, Les Percussions de Strasbourg, Ars Nova, Concerto Soave...) et dirige l'opéra à Dijon, Massy, Saint-Céré...

Il est également, depuis 2006, **directeur artistique du festival «Musiques des Lumières»** de l'Abbaye-école de Sorèze dans le Tarn.



ô Lou à me con
de ne plus m'oublier

au sans
E LOU mais P sur
COMM chè bi
E FAIT la Je
VOTRE me do me mi
AR BRE ne la mer com
me m'age

GUILLAUME DE CHASSY, COMPOSITEUR, PIANISTE

A la croisée du jazz et de la musique classique, le pianiste et compositeur Guillaume de Chassy a créé un univers musical poétique et singulier.

Mélodiste et coloriste, son style privilégie la sobriété dans une esthétique sonore raffinée.

Guillaume de Chassy a collaboré avec des personnalités du jazz américain et européen comme Paul Motian, Andy Sheppard, Mark Murphy, Enrico Rava, Lars Danielsson, Paolo Fresu, André Minvielle, Christophe Marguet, David Linx, Emile Parisien, Stéphane Kerecki etc.

Parallèlement, il a côtoyé d'éminents musiciens classiques: la pianiste Brigitte Engerer, les chanteurs lyriques Natalie Dessay, Laurent Naouri et Karen Vourc'h et le chef de chœur Joël Suhubiette.

Guillaume de Chassy se produit dans le monde entier au gré de ses multiples projets.

Régulièrement saluée par la presse, sa discographie est le reflet d'une personnalité qui échappe aux classifications et d'une créativité sans cesse en éveil.

Curieux de toute forme artistique, il s'investit également dans des créations alliant texte, images et musique, notamment avec les comédiennes Kristin Scott Thomas (avec laquelle il a enregistré l'album Shakespeare Songs), Vanessa Redgrave et Katja Riemann.

EXTRAITS DE PRESSE

«Hors de toute mode, les initiatives de Guillaume de Chassy impressionnent.» *Francis Marmande / Le Monde*

«Guillaume de Chassy est un gentleman du piano qui s'est constitué une vaste culture et pratique son art avec goût et sensibilité. En trio, il est un maître de distinction (...). Cet homme a du style.» *Michel Contat / Télérama*

«D'autres jazzmen bien avant lui ont aussi eu un rapport particulier avec la musique classique, mais lui est à part. Son jeu est une incroyable mosaïque qu'une formation classique n'a jamais bridée. Son piano est constamment en quête de liberté dans l'enfermement et vice versa. Chassy promène SA musique dans toutes LES musiques. Pour mener à bien ce périple, il malaxe un maximum de musiques dans un minimum de notes. Là, sa technique, pourtant impressionnante, s'éclipse devant la musique, omniprésente.» *Marc Zisman / Télérama*

«Dès les premières notes du choral d'ouverture, on sent qu'il va se passer quelque chose. Une espèce de transe sereine, c'est à dire le contraire d'une transe ; un état de grâce (...) De Chassy sait faire monter l'intensité en évitant le trop plein de kitsch, sans jamais surjouer l'émotion avec une mesure toujours juste de la dynamique, une économie de moyens toujours adéquate. Usant volontiers du rubato et du volte-face, improvisant avec des visions de compositeur, il préserve cependant une générosité et une spontanéité du geste qui semblent le fruit d'un long travail de préméditation à la maison et d'un véritable « lâcher prise » en studio. Pour se réconcilier avec le piano solo post-jarrettien.» *Franck Bergerot / Jazzmagazine*

«Jazzman puisant aux sources du Classique - à moins que ce ne soit le contraire - Guillaume de Chassy confirme de disque en disque sa profonde originalité. Improvisateur hors pair, il a trouvé sa propre expression musicale.»

«Guillaume de Chassy possède une « pâte sonore », un style. N'est-ce pas le propre des grands interprètes ?»
Stéphane Friédérich / pianiste



au sans
E LOU mais P sur
COMM che bi
E FAIT l'a je
VOTRE me do ne la
AR BRE me com
me
mi

ô Lou à me con naï
de ne plus m'oublier

PIERRE DAYRAUD, BATTEUR, PERCUSSIONNISTE

Dès les années 80 il se produit en tant que guitariste aux côtés de André Minvielle, Sacy Perere, Edja Kungali, Jean Michel Pilc 7tet...

En 1990 il s'oriente vers la batterie et les percussions pour jouer régulièrement avec Elizabeth Kontomanou, le trio et big band de J.M.Pilc, le quartet News avec Stephane Belmondo ainsi que divers concerts ou séances de studio avec : Enrico Rava, Marc Ducret, Guy Lafitte, Richard Bona, Sylvain Luc, Paolo Fresu... ou encore Claude Nougaro, Art Mengo...

Parallèlement à ses activités de batteur percussionniste, il travaille en tant que directeur musical dans diverses structures musicales en France et en Afrique (rencontres au Sahel de 1996 à 2000 avec une carte blanche pour une création avec 26 musiciens traditionnels au Burkina Faso).

Se passionnant pour la pédagogie et la transmission orale depuis de nombreuses années, il est aussi responsable du département jazz et musiques improvisées du Conservatoire de Tarbes, ainsi qu'intervenant et coordinateur pédagogique de la formation professionnelle au sein de l'école Music'halle à Toulouse.

Concerts, tournées ou séances de studio avec notamment : Trio Pilc, Jean-Marc Padovani, Julia Miguénes, Claude Barthélémy, Enzo Corman, Lionel Suarez, Rosario Giuliani, Tony Malaby, Ben Monder, Guillaume de Chassy, Othmane Baly, Franck Avitabile...

Il participe à une quarantaine d'albums en tant que batteur ou percussionniste.

DISCOGRAPHIE SÉLECTIVE

- **Kontomanou** - Elizabeth Kontomanou - EMP Harmonia Mundi
- **Big one** - Jean-Michel Pilc - EMP Harmonia Mundi
- **Lunes** - Guillaume de Chassy, Les Eléments - éditions Hortus
- **Vue du phare** - Guillaume de Chassy - Lichère Frémeaux Associés